



by พี่ซาร์ท

วาดเล่น เป็นง่าย

วาดรูปน่ารักก็ได้ใน **3 Steps**

ฉบับพิมพ์ใหม่ ครอบคลุมมากกว่า **30,000** เส่

ใครๆ ก็วาดได้ใน 3 Steps กับภาพมากมายหลายหมวดหมู่ สำหรับฝึกสมาธิ วาดเล่น เพื่อผ่อนคลายหรือเป็นกิจกรรมยามว่างในครอบครัว

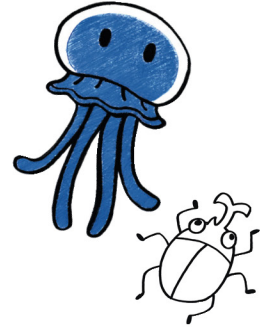
ฟรี! แผ่นฝึกวาดตาม ขนาดโปสเตอร์ใหญ่รูปูใจ **3 ชุด!!!**

สารบัญ



บทที่ 1 มารู้จักอุปกรณ์กันก่อนนะ----- 001

ในการวาดรูป สิ่งที่จะขาดเสียมิได้นั้นคืออุปกรณ์ ในบทนี้จะมาแนะนำอุปกรณ์สำหรับวาดรูปที่เราจะหาได้ง่ายๆ ตามร้านเครื่องเขียนหรือร้านสะดวกซื้อทั่วไปกันก่อน

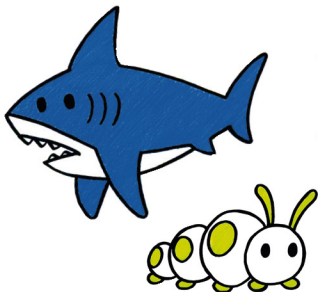
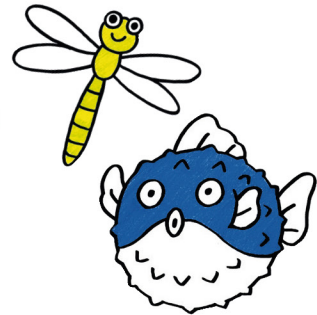


บทที่ 2 เปลี่ยนสิ่งรอบตัวเราให้กลายเป็นการ์ตูนน่ารัก --- 021

อันที่จริงแล้ววัตถุสิ่งของต่างๆ รอบตัวเรานั้น เพียงแค่ตัดรายละเอียดออกไป และมองให้เป็นรูปทรงเรขาคณิตต่างๆ แทน ก็จะทำให้เราวาดสิ่งต่างๆ ออกมาได้ไม่ยาก เพราะสิ่งของส่วนใหญ่ล้วนประกอบมาจากรูปทรงง่ายๆ บทบทั้งสองสิ้น

บทที่ 3 วาดรูปตัวเราและคนรอบข้างให้เป็นการ์ตูน ----- 033

นอกจากจะเปลี่ยนวัตถุสิ่งของรอบตัวเราให้เป็นการ์ตูนแล้ว ในชีวิตเรานั้นต้องเจอผู้คนมากมาย มีเรื่องราวสนุกๆ น่าสนใจให้เขียนและบอกเล่าเรื่องราวในรูปแบบตัวการ์ตูนน่ารักๆ เต็มไปหมด



บทที่ 4 วาดทุกสิ่งให้เป็นการ์ตูน ----- 049

รอบตัวเราประกอบไปด้วยสิ่งของต่างๆ มากมาย ในบทนี้จะมาแนะนำเปลี่ยนสิ่งของเหล่านั้นให้เป็นการ์ตูนน่ารักด้วยการใช้ลายเส้นง่ายๆ กัน

ฝึกพื้นฐานอันเคร่งกันก่อน

ในหัวข้อนี้เราจะมาปูพื้นฐานการวาดรูปกันก่อน การที่จะวาดรูปออกมาให้ดี เราควรจะต้องรู้ที่มาที่ไปของรูปทรงและเส้นแบบต่างๆ ที่มาใช้ประกอบเป็นภาพ นอกจากจะได้รู้จักพื้นฐานการวาดแล้ว ยังถือว่าการฝึกควบคุมข้อมือให้มีความแม่นยำ เพิ่มความมั่นใจให้กับตัวเอง ถ้าพร้อมแล้วก็มาลุยกันเลย

ว่าด้วยเรื่องของเด็กเส้น (เส้นแบบต่างๆ)

เส้นแบบต่างๆ เป็นส่วนหนึ่งในการวาดภาพ เส้นแต่ละแบบจะมีคุณสมบัติเฉพาะตัวที่เป็นเอกลักษณ์ให้อารมณ์ความรู้สึกกับภาพได้ต่างกัน ถ้าเราเข้าใจจุดนี้ก็สามารถสร้างภาพและสื่อความรู้สึกให้กับภาพของเราได้ออกมาкулสุดๆ

เส้นจุดหรือเส้นประ

เราอาจจะคิดว่าเส้นพวกนี้มันจะเอาไปทำอะไรได้ แต่บอกเลยว่าเส้นพวกนี้นำไปใช้ได้หลายอย่างมากมายเลยทีเดียว



เส้นประทำเป็นฝนตก



ประกายแสง



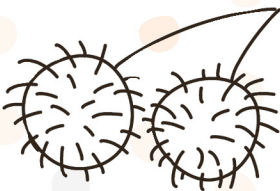
อาการเขาสลับ



เส้นประทำเป็นตะเข็บผ้า



จุดนำมาทำเป็นเม็ดทราย



จุดเป็นผิวผลไม้และจิ้งจอกโกลดตจึป



เส้นหางบินของแมลง

เส้นหยัก

เส้นหยักแสดงถึงความแข็งกร้าว ความรุนแรง การนำเส้นหยักไปใช้กับภาพเพื่อช่วยเพิ่มอารมณ์ให้ภาพของเราสมบูรณ์มากขึ้น



ทำเป็นคลื่นน้ำด้วยเส้นหยักโค้ง



ฟ้าผ่า



แสดงอาการเจ็บปวด



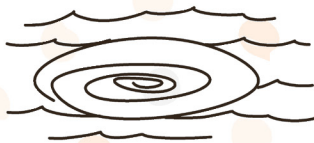
คลื่นคออาฉี่



วาดเป็นजूड़ाขรุขระ

เส้นกันหยอ

แสดงถึงความอ่อนนุ่ม ยุ่งเหยิง วุ่นวาย สับสน เวลาเขียนเส้นวนให้ฝึกลากวนไปตามความรู้สึก ไม่ต้องคิดมาก เอาตามความรู้สึกเราได้เลย



น้ำวนหรืออ่าง



ก้อนเมฆ



สปริง



แสดงอารมณ์ใจฟู

สี่เหลี่ยมคางหมู

นอกจากรูปทรงสี่เหลี่ยมที่มีด้านเท่ากันแล้ว ยังมีรูปทรงสี่เหลี่ยมที่บิดไปบิดมา เช่น สี่เหลี่ยมคางหมู ซึ่งถือเป็นรูปทรงพื้นฐานในการวาดภาพมากมายเช่นกัน

แก้วน้ำ

วาดรูปสี่เหลี่ยมคางหมู



เติมรายละเอียด



ตัดเส้น

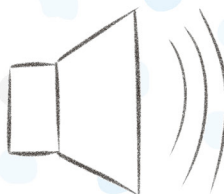


ลำโพง

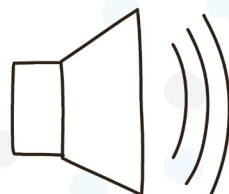
วาดรูปสี่เหลี่ยมคางหมู



เติมรายละเอียด

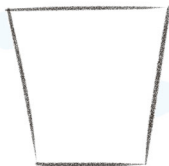


ตัดเส้น



ตะกร้า

วาดรูปสี่เหลี่ยมคางหมู



เติมรายละเอียด



ตัดเส้น



เน้นจุดเด่นเพื่อเพิ่มความคิวท์และกุล

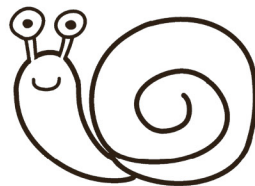
เมื่อสร้างภาพจากรูปทรงง่ายๆ ได้แล้ว ต่อไปคือการสร้างจุดเด่นให้กับภาพ โดยสังเกตภาพที่เราวาดว่ามีจุดเด่นเป็นอะไร แล้วเราก็เน้นจุดนั้นให้โอเวอร์ขึ้นอีกนิดหน่อย เท่านั้นก็จะทำให้ภาพของเราดูน่ารักและน่าสนใจมากขึ้น



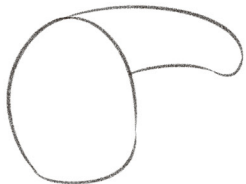
รูปหมีแพนด้าถ้าเขียนรูปทรงเรขาคณิตแล้วก็จะได้ประมาณนี้ หลังจากนั้นเราก็ทำจุดเด่นให้โอเวอร์คือ อ้วนกลมดูน่ารักมากขึ้น

มาสร้างลักษณะเด่นกันดู

จุดเด่นของหอยทากจะอยู่ที่เปลือกหอย เราก็จัดการวาดจุดนี้ให้ใหญ่โอเวอร์กว่าของจริง



นกเงือกมีจุดเด่นที่ปาก เราก็เน้นจุดนี้ให้ใหญ่โอเวอร์สักหน่อย ก็จะได้นกเงือกที่น่ารัก น่าสนใจมากขึ้น



ทรงผมแสกกลาง



ผมสั้นตั้ง



ผมทรงแอฟไฟร์



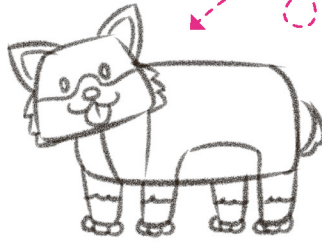
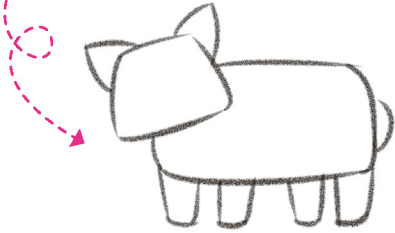
ผมแสกข้าง



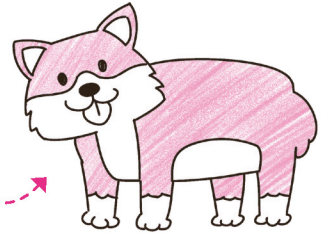
สัตว์เลี้ยง

สุนัขคอร์กี

1 วาดสี่เหลี่ยมคางหมู เติมสามเหลี่ยมส่วนหู วาดทรงกระบอกเป็นลำตัวและขา



2 เติมดวงตา จมูก ปาก และรายละเอียดเล็กน้อยอื่นๆ



3 ตัดเส้นผมและลงสีให้เรียบร้อย

สุนัขบลูต็อก

1 วาดสี่เหลี่ยมจัตุรัส เติมสามเหลี่ยมส่วนหู วาดลำตัวต่อออกมาและเติมขา



2 วาดวงกลมเล็กเป็นจมูก วาดเส้นโค้งต่อออกมาเป็นปาก เติมตาและนิ้วเท้าให้เรียบร้อย



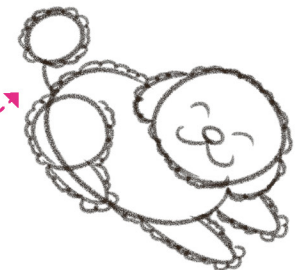
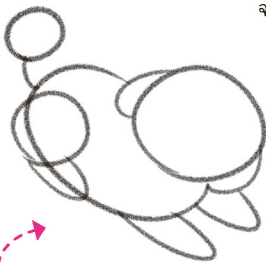
3 ตัดเส้นด้วยปากกาหมึกดำ และลงสี



สุนัขพุดเดิลหมอบ

2 เติมตา จมูก และปากให้ครบ จากนั้นวาดขนด้วยเส้นหยักโค้งไปตามแนวเส้นรอบตัว

1 วาดวงรีเป็นส่วนของหัว หู ตัว เติมขาและหางด้วยเส้นโค้ง และวงกลม



3 ตัดเส้นด้วยปากกาหมึกดำ

แมวเล่นไม้ล่อแมว

1 วาดวงกลมเป็นหัว เติมสามเหลี่ยมเป็นหู วาดตัวด้วยสี่เหลี่ยมคางหมู ฯลฯ เติมขา หาง และไม้ล่อแมว

2 เติมตา จมูก ปาก และรายละเอียดต่างๆ

3 ตัดเส้นให้เรียบร้อย

น้องแมวกินนม

1 วาดหัวกลมๆ ขึ้นมาก่อน แล้วเติมหู สามเหลี่ยม เติมช่วงตัวด้วยวงรี วาดขาหนาๆ หาง และหาง

2 วาดตา จมูก ปาก เติมรายละเอียดต่างๆ ให้ครบ

3 ตัดเส้นให้เรียบร้อย

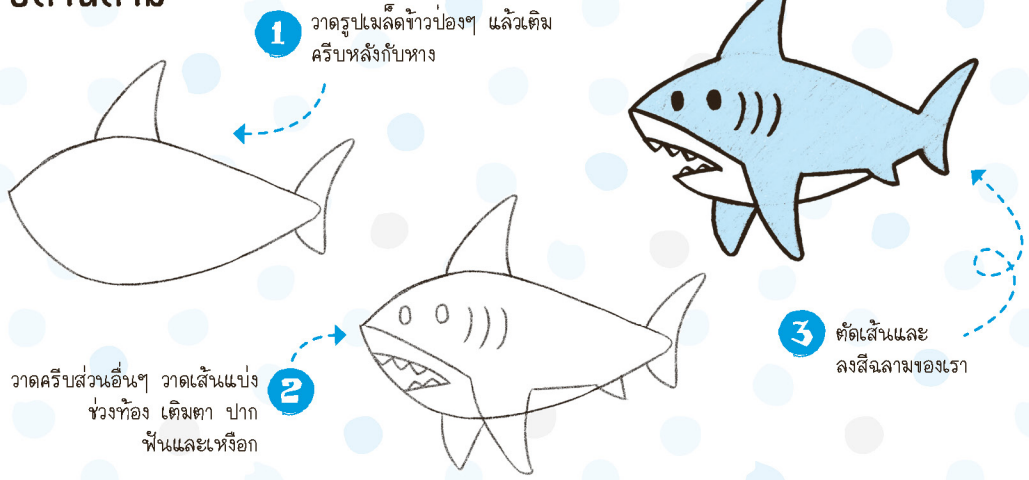
น้องแมวสามสีกำลังนอน

1 วาดวงกลมและเติมหู วาดช่วงตัวด้วยวงรี เติมขาและหางให้ครบ

2 เติมตา จมูก ปาก และรายละเอียดต่างๆ

3 ตัดเส้นและลงสีให้เรียบร้อย

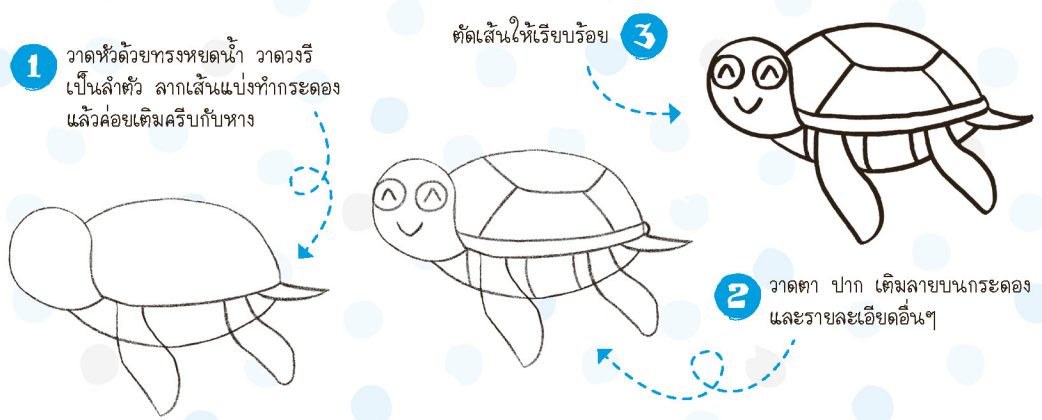
ปลาฉลาม



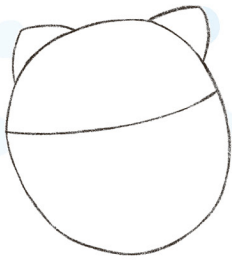
ปลาหมึก



เต่าทะเล



นกฮูก



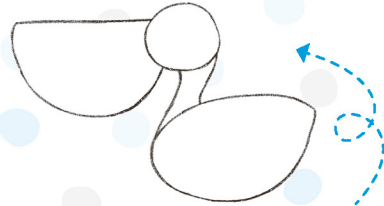
1 วาดวงกลมก่อน ลากเส้นแบ่งทำ
เป็นหัว เติมสามเหลี่ยมเป็นหู

2 วาดตาและปาก
เติมปีกและขนด้วยเส้นโค้ง
อย่าลืมเติมนิ้วเท้าด้วย

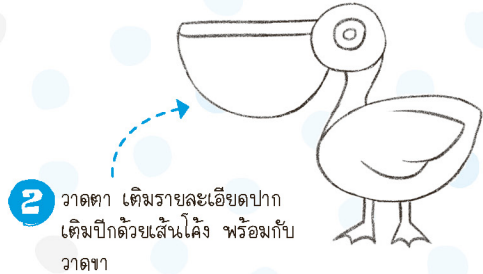


3 ตัดเส้นและลงสี

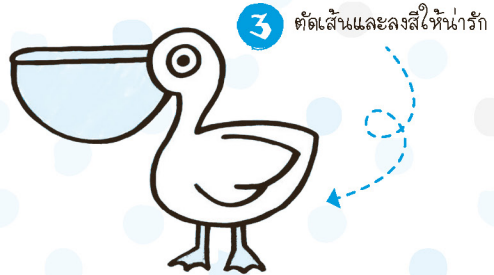
นกปากซ้อน



1 วาดวงกลมเป็นหัว วาดปากด้วย
ครึ่งวงกลม วาดวงรีเป็นลำตัว
และลากส่วนคอต่อลงมา



2 วาดตา เติมรายละเอียดปาก
เติมปีกด้วยเส้นโค้ง พร้อมกับ
วาดขา



3 ตัดเส้นและลงสีให้หน้ารัก

นกบิน

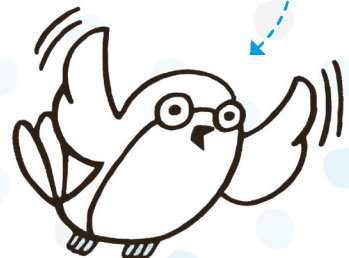
1 วาดทรงหยดน้ำ เติมหางด้วยวงรี
วาดปีกด้วยเส้นโค้งครึ่งวงกลม



2 เติมตา ปาก และรายละเอียดต่างๆ
วาดเส้นโค้งข้างปีก
เป็นเส้นเคลือบขนไหว

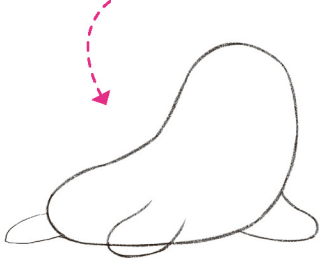


3 ตัดเส้นและลงสี



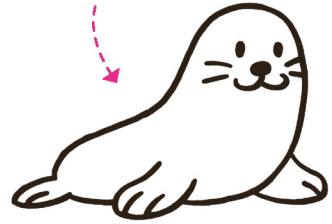
แมวหน้า

1 วาดรูปทรงเมล็ดถั่ว
เป็นลำตัว จากนั้นวาดขา

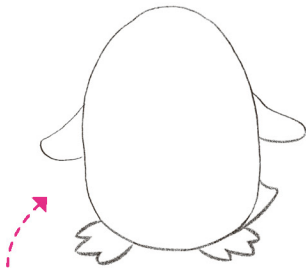


2 เติมตา ปาก จมูก
หนวด และนิ้วเท้าให้ครบ

3 ตัดเส้นให้คมชัด

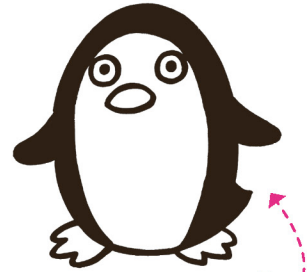
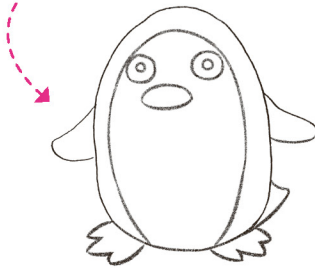


นกเพนกวิน



1 วาดรูปทรงไข่ขึ้นมาเป็นส่วน
ลำตัว แล้วเติมปีก เท้า และหาง

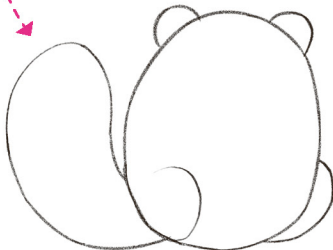
2 วาดปาก ตา และรายละเอียดต่างๆ



3 ตัดเส้นและลงสี
ให้เรียบร้อย

บีเวอร์

1 วาดรูปวงรีเป็นตัว
แล้วเติมหู หาง และต้นขา

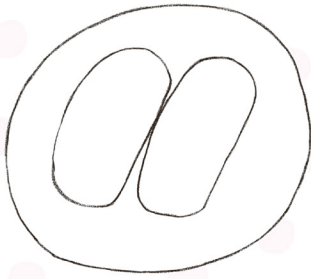


2 วาดเท้า ท่อนไม้ แขน
มือ และเติมตา จมูก ปาก
ฟัน จากนั้นใส่ลายที่หาง

3 ตัดเส้นและ
ลงสีให้เรียบร้อย



ซูชิแซลมอน



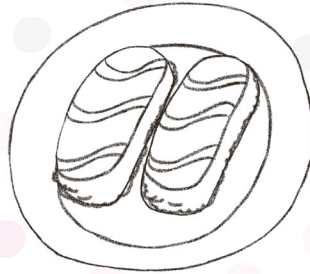
1 วนดซูชิด้วยทวงสีเหลืองผิวนุ่มมน วนดวงกลมเป็นจานด้านล่าง



3 ตัดเส้นและลงสีให้ดูน่ากิน

ลากเส้นแบ่งปลายเนื้อปลา วนดเส้นโค้งหยักๆ เป็นข้าว แล้วค่อยเติมความหนาให้จาง

2



ข้าวปั้น

1 วนดสามเหลี่ยม แล้วเติมความหนา ด้วยเส้นขนานกัน



2 วนดสีเหลืองเป็นสาหร่าย แล้ววนดเส้นหยักเป็นเมล็ดข้าว

3 ตัดเส้นและลงสีให้เรียบร้อย



เทมปุระ

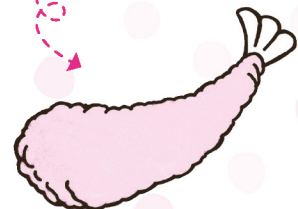
1 วนดรูปหยดน้ำปลายโค้งแล้วเติม ปลายหางด้วยรูปพัด



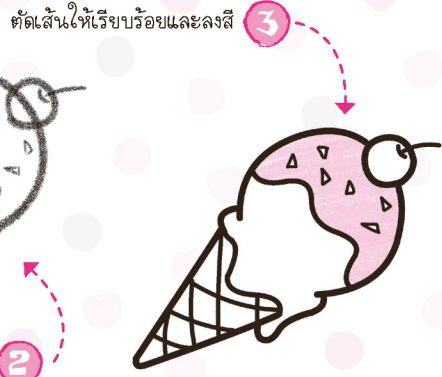
2 วนดรอยละเอียดเส้นหยัก เป็นส่วนที่ซุบแป้งทอด



3 ตัดเส้นและลงสีให้น่ากิน



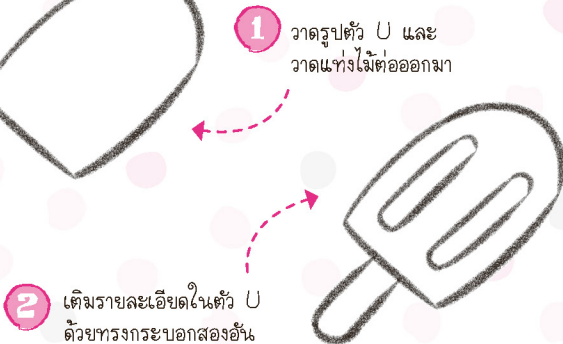
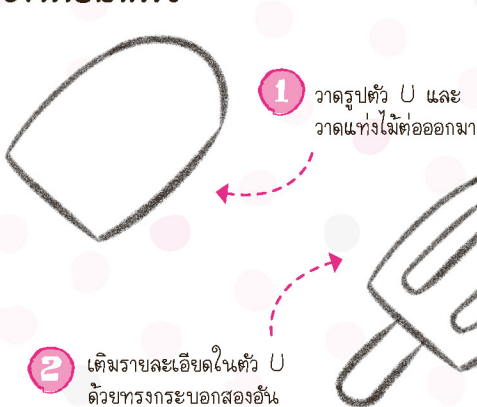
ไอศกรีมโคนแฟนซี



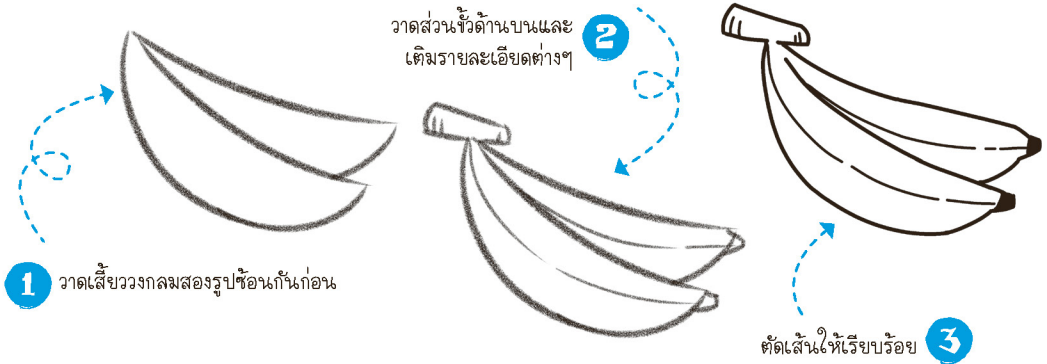
ซอฟต์ครีม



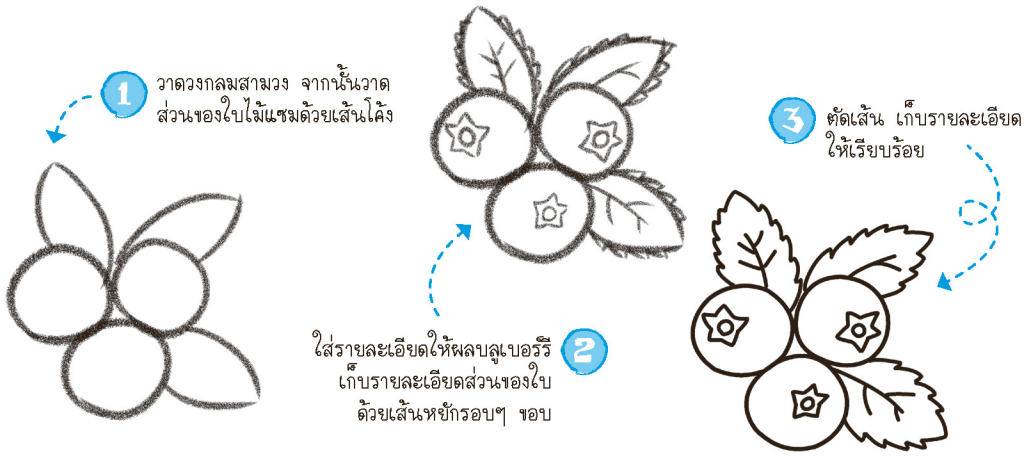
ไอศกรีมแท่ง



กล้วยหอม



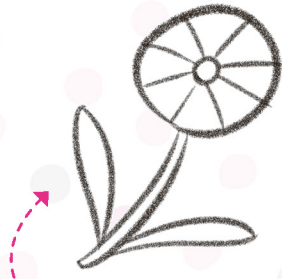
บลูเบอร์รี่



เมลอน



ดอกดาวกระจาย

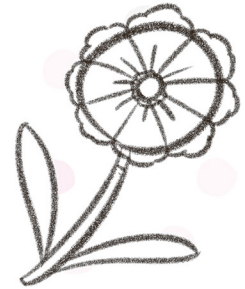


1 วาดวงกลมใหญ่และวงกลมเล็ก
ซ้อนกัน วาดเส้นแบ่งเป็นแปดส่วน
แล้ววาดก้านและใบต่อออกมา

2 วาดเส้นหยักโค้งรอบกลีบ จากนั้น
วาดเส้นคลื่นโค้งๆ รอบวงกลมเล็ก



3 ตัดเส้นและลงสีให้เรียบร้อย



ดอกเยอร์บีรา

1 วาดวงกลมสองวง จากนั้นวาดวงกลม
เล็กซ้อนด้านใน วาดก้านต่อออกมา

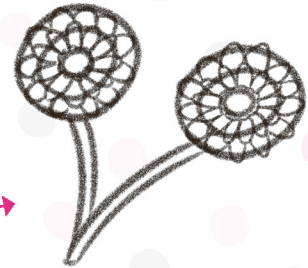


วาดกลีบดอกไม้รอบวงกลม วาดเส้น
คลื่นโค้งๆ รอบวงกลมเล็กด้านใน

2



3 ตัดเส้นและลงสีให้ครบ



ดอกร่ำเพย

1 วาดทรงระฆังคว่ำ จากนั้น
วาดก้านต่อออกมา



วาดกลีบซ้อนลงไปในส่วนดอก
แล้ววาดส่วนของใบไม้ด้วย

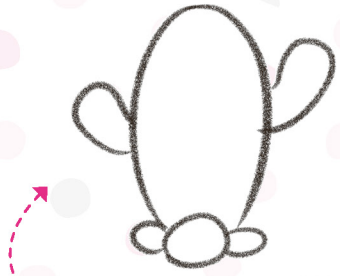
2



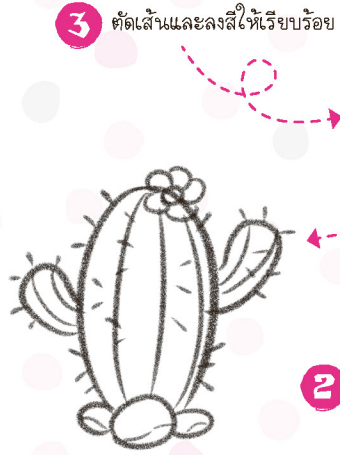
3 ตัดเส้นและลงสีให้เรียบร้อย



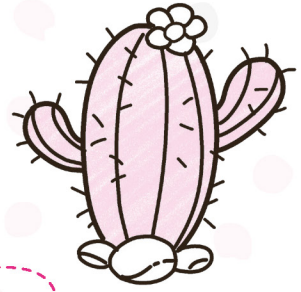
กระบองเพชร



1 วาดวงรีก่อน จากนั้นวาดกึ่งก้านต่อออกมาด้วยเส้นโค้ง วาดวงรีไว้ใต้โคนต้นทำเป็นก้อนหิน



2 วาดดอกไม้ไว้บนต้นกระบองเพชร วาดเส้นโค้งแบ่งภายในวงรี จากนั้นใช้เส้นขีดๆ ทำเป็นหนาม



3 ตัดเส้นแล้วลงสีให้เรียบร้อย

ต้นสน



วาดเส้นหยักโค้งตามขอบด้านล่าง รูปทรงกรวย เขียนผิวของเปลือกไม้ วาดเส้นหยักเป็นหน้

1 เขียนทรงกรวยซ้อนกันสี่ชั้น วาดส่วนลำต้นต่อออกมาด้วยเส้นโค้ง



3 ตัดเส้นแล้วลงสีที่ส่วนใบ



ต้นไม้ใหญ่



1 เขียนวงรีสามวงเล็กใหญ่สลับกัน วาดลำต้นต่อออกมา



2 วาดเส้นหยักโค้งๆ รอบวงรี เติมรายละเอียดด้วยเส้นโค้ง และเส้นม้วนเป็นเปลือกไม้



3 ตัดเส้นแล้วลงสีที่ใบไม้

เครื่องดนตรี

เครื่องดนตรีมีหลากหลาย รูปทรงก็ออกจะซับซ้อน แต่คิดก็รู้สึกว่ายากมากที่จะวาดออกมาให้น่ารัก แต่เปล่าเลย ถ้าสังเกตดีๆ เครื่องดนตรีก็ประกอบไปด้วยสี่เหลี่ยม สามเหลี่ยม และวงกลมแค่นั้นเอง ง่ายจะตาย ลองมาวาดกันดูเลยมีัยล่ะ?

กีตาร์

- 1 วาดรูปทรงไม้เท้า และวาดคอ กีตาร์ด้วยเส้นตรง
- 2 วาดสายกีตาร์ ที่จูนสาย และ เติมรายละเอียดต่างๆ ให้ครบ
- 3 ตัดเส้นและลงสีให้เรียบร้อย

ไมโครโฟน

- 1 วาดวงกลมเป็นส่วนหัว วาดโคนต่อออกมา และ เติมขาตั้งด้วยเส้นตรง
- 2 วาดรายละเอียดส่วนหัวไมค์ด้วย เส้นขีดลายตาราง วาดสายและ รายละเอียดส่วนขาตั้ง
- 3 ตัดเส้นให้เรียบร้อย

ลูกแซก

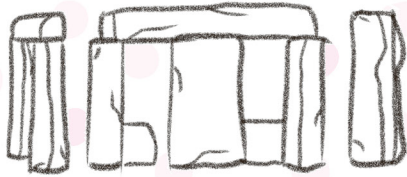
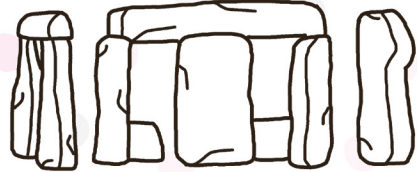
- 1 วาดวงรีก่อน จากนั้นวาดที่จับ ต่อออกมา
- 2 วาดรายละเอียดภายในลูกแซก ตามใจชอบ
- 3 ตัดเส้นและลงสีให้เรียบร้อย

สโตนเฮนจ์



1 วาดแท่งสี่เหลี่ยมเรียงซ้อนกันเป็นฐานและคาน

3 ตัดเส้นให้เรียบร้อย



2 วาดรายละเอียดในแท่งสี่เหลี่ยมทำเป็นลายก้อนหิน

รูปปั้นโมอาย

1 วาดรูปตัว U เป็นฐาน จากนั้นวาดทรงกระบอก วาดเส้นทำมุมเป็นรูปจุก และหู



2 วาดตา ปาก และลายผิวก้อนหิน

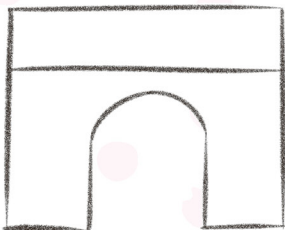


3 ตัดเส้นให้สวยงาม

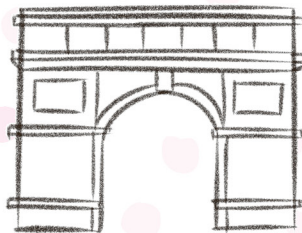


อาร์กเดอทริยงฟีเดอลตวล (ประตูชัย)

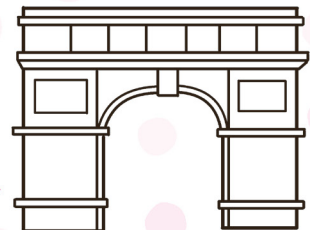
1 วาดรูปสี่เหลี่ยมผืนผ้า วาดเส้นแบ่งส่วนบนส่วนล่าง จากนั้นวาดตัว U คร่าวๆ เป็นช่องประตูที่ส่วนล่าง



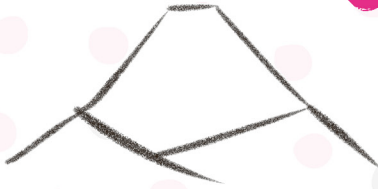
2 ใช้เส้นขีดตรงวาดรายละเอียดของประตูให้ครบ



3 ตัดเส้นให้สวยงาม



ภูเขาไฟฟูจิ



1 วาดเส้นโค้งบรรจบเป็นทรงแหลม ทำเป็นฐานภูเขาสองรูป จากนั้น วาดทรงสี่เหลี่ยมคางหมูซ้อนลงไป ด้านบน



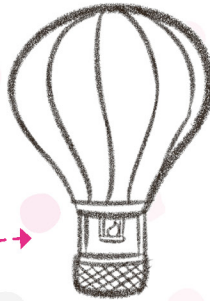
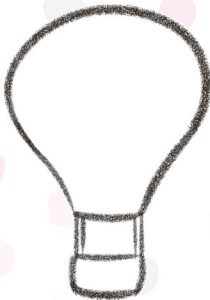
2 ให้นำเส้นหยักวาด เป็นรอยหิมะ



3 ตัดเส้นให้เรียบร้อย

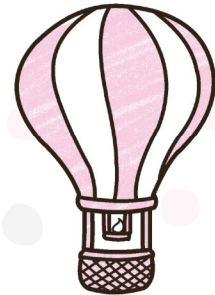
บอลูน

1 วาดรูปทรงหลอดไฟ จากนั้นวาด เส้นต่อลงมา และวาดส่วนตะกร้า

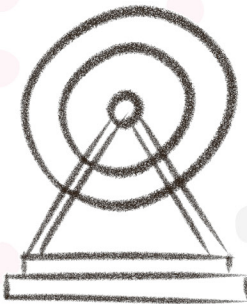


2 วาดเส้นโค้งแบ่งรูปบอลูนเป็นช่อง วาดเส้นไขว้ในส่วนตะกร้า และเติมเตาไฟ

3 ตัดเส้นให้เรียบร้อยแล้วลงสี

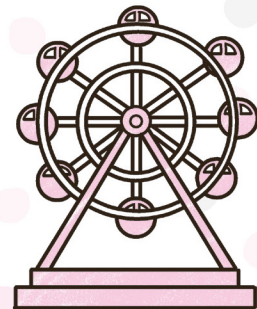
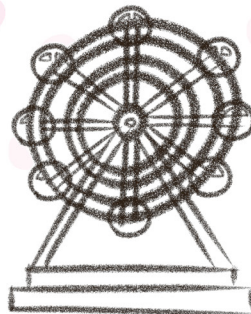


ชิงช้าสวรรค์



1 วาดวงกลมซ้อนกันสามวงจาก ใหญ่ไปเล็ก วาดขาและฐานตั้ง ต่อออกมาจากวงกลมด้านใน

2 วาดเส้นแบ่งวงกลมเป็นแปด ส่วน วาดวงกลมเล็กที่ปลาย เส้นแบ่ง ใส่รายละเอียดต่างๆ



3 ตัดเส้นและลงสี ให้เรียบร้อย